

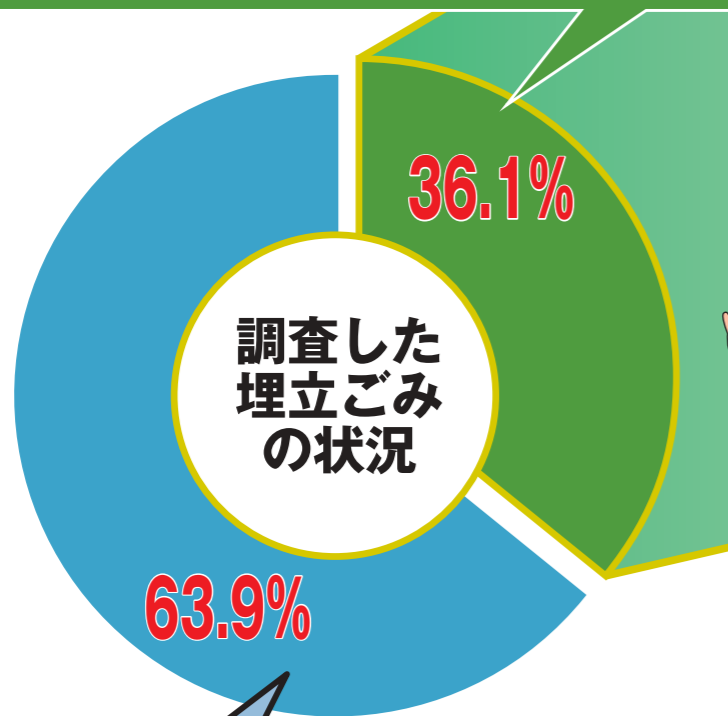
平成29年度

# 飯田市「埋立ごみ」組成調査の結果

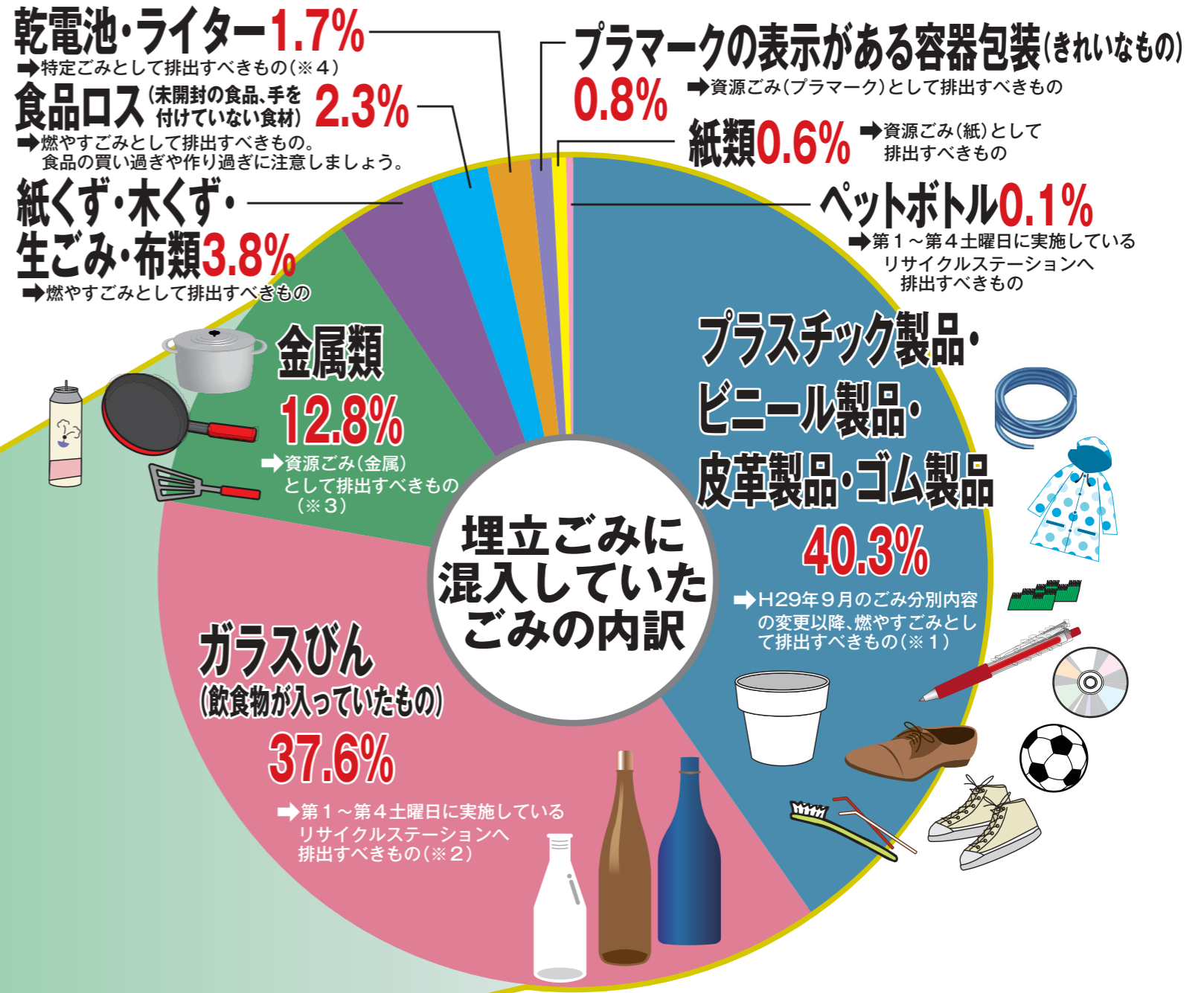
平成29年12月5日から平成30年2月16日の期間内に、「埋立ごみ」の組成調査を実施し、飯田市内のごみ集積所から調査目的で無作為に回収した埋立ごみ(各地区10袋)の分別状況を確認しました。

「埋立ごみ以外のごみ」の混入割合は、前年度と比べて15.7ポイント増加し、全体の36.1%と非常に高い数値になっています。

## 正しく分別されず、埋立ごみに混入していたごみの割合



## 正しく分別されていた埋立ごみの割合



## 特に多く混入していた「埋立ごみ以外のごみ」の正しい出し方

- ※1 プラスチック製品・ビニール製品・皮革製品・ゴム製品、汚れが取れなかったプラマークごみ 等  
→歯ブラシ、ストロー、スポンジ、CD・DVD、バラ、雨合羽、浮き輪、ラップ、ペン、革靴、グローブ、ゴムボール、ゴム手袋、ゴムホース、汚れが取れなかったプラマークごみ等は、燃やすごみに分別して排出してください。
- ※2 ガラスびん(お酒、調味料、栄養ドリンク等、飲食物の入っていたもの)  
→原則、びんの中を水で洗ってから、第1～第4土曜日のリサイクルステーションへ排出してください。汚れが取れない場合や割れている場合は、埋立ごみとして排出してください。(お酒のガラスびんは、酒屋等で回収してもらえなかった場合に限り、リサイクルステーションで回収します。)
- ※3 金属類(アルミホイル、包丁、フライパン、鍋、おたま、傘の骨等)  
→金属製の調理器具等は、資源ごみ(金属)の袋へ入れて排出してください。調理器具にプラスチック製や木製の柄が付いているものであっても、資源ごみ(金属)に分別して、排出してください。平成29年度はスプレー缶が26本も混入していました。特に、ヘアスプレー、制汗スプレー、殺虫スプレーが多い状況です。必ず、①中身を出し切り、②屋外の風通しの良いところで缶に穴を開けて、③資源ごみ(金属)の袋に入れて排出してください。
- ※4 ライター(50個も混入していました！)  
→ごみ収集車両、ごみ集積所の火災事故につながります！必ず、①ガスを使い切り、②透明なビニール袋などに入れ、「特定ごみ」として、埋立ごみの収集日に指定されたごみ集積所へ排出してください。ほかのごみと混ざらないように、わかりやすい位置に置いてください。埋立ごみの指定ごみ袋へは入れないでください。

